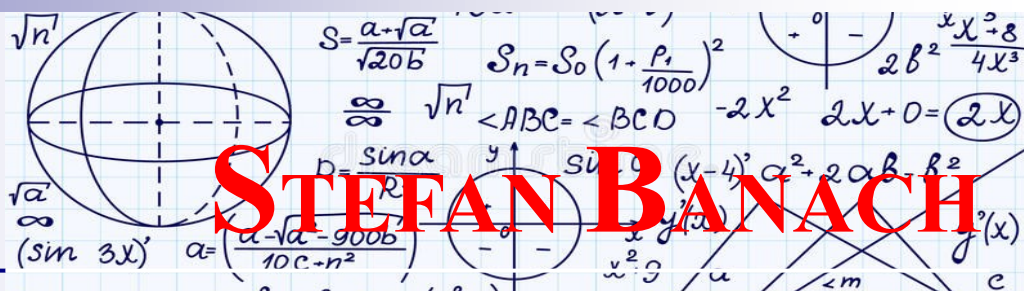


ROK 2021

WYDANIE SPECJALNE : 1



STEFAN BANACH

W roku 2021 przypada:

129. rocznica urodzin

76. rocznica śmierci

Stefan Banach



W tym numerze:

Życiorys Banacha	1
W skrócie	1
Lwowska Szkoła Matematyczna	2
Kawiarnia Szkoła	2
Stanisław Mazur	3
V Matematyczna Noc w XLIV LO w Warszawie	3
Ciekawostki	4
Cytaty	4

był **polskim matematykiem**, współzałożycielem **Lwowskiej Szkoły Matematycznej**.

Urodził się w rodzinie góralskiej, ale wychowywał się w rodzinie zastępczej. Znał tylko swojego ojca, z którym utrzymywał kontakt i któryłożył na jego utrzymanie. Stefan Banach już w młodości wykazywał się ponadprzeciętnymi zdolnościami matematycznymi oraz lingwistycznymi. W dużej mierze uczył się sam. W 1916 spotkał doktora Hugo Steinhausa, a ich znajomość zao-wocowała współpracą naukową; także dzięki doktorowi Banach rozpoczął pracę na Politechnice we Lwowie. Na tej uczelni Banach zrobił habilitację, a następnie otrzymał tytuł profesorski. Rozwijał tam swoje zainteresowania, przede wszystkim w nowej dziedzinie matematyki – analizie funkcjonalnej.

Banach otrzymał wiele nagród naukowych, był też **prezesem Polskiego Towarzystwa Matematycznego**. Napisał około 60 książek, stworzył wiele twierdzeń, będących dziś fundamentami matematyki. Wraz z

Hugo Steinhausem stworzył Lwowską Szkołę Matematyki – zajmowała się ona przede wszystkim analizą funkcjonalną. W czasie niemieckiej okupacji Lwowa, Banach był karmicielem wszy. To uchroniło go od represji. Na podobne rozwiązanie zdecydował się jego syn, Stefan, a także wielu przedstawicieli inteligencji lwowskiej.

Zmarł pod koniec II Wojny Światowej na raka płuc. Choroba ujawniła się w styczniu 1945r. Zmarł w sierpniu, pochowany został w grobowcu Riedłów na **Cmentarzu Łyczakowskim we Lwowie**.

W skrócie:

- **Data urodzenia:** 30/03/1892
- **Data śmierci:** 31/08/1945 w wieku 53 lat
- **Przyczyna śmierci:** na skutek choroby
- **Znak Zodiaku:** Baran
- **Miejsce urodzenia:** Kraków
- **Miejsce śmierci:** Lwów, Obwód lwowski, Ukraina

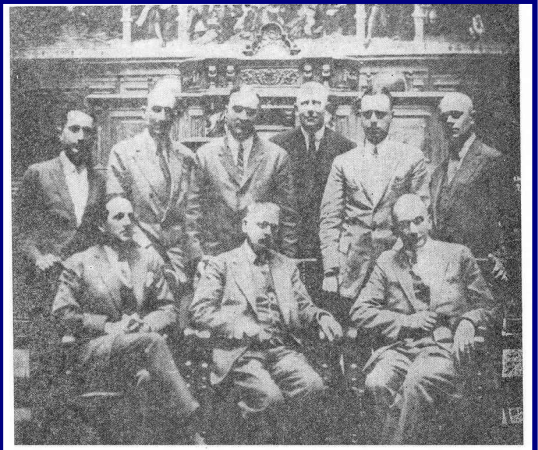
Grób Stefana Banacha we Lwowie



LWOWSKA SZKOŁA MATEMATYCZNA

Lwowska Szkoła Matematyczna to grupa polskich matematyków pod przewodnictwem Stefana Banacha i Hugona Steinhausa, zamieszkających we Lwowie i pracujących na wyższych uczelniach Lwowa w okresie przed II wojną światową.

W odróżnieniu od Warszawskiej Szkoły Matematycznej (wydającej czasopismo *Fundamenta Mathematicae*, zajmującej się głównie teorią mnogości, topologią i ich zastosowaniami), z którą są wspólnie zaliczane do Polskiej Szkoły Matematycznej, szkoła lwowska zajmowała się bardzo nowoczesną dziedziną matematyki, powstałą i rozwijaną w XX wieku, analizą funkcjonalną.



Zermelo we Lwowie (1930). Siedzą od lewej: prof. H. Steinhaus, prof. E. Zermelo, prof. S. Mazurkiewicz, stoją: K. Kuratowski, B. Knaster, S. Banach, W. Stożek, E. Żyliński, S. Ruziewicz



KAWIARNIA SZKOCKA

Prawdziwy ewenement na skalę światową.

To lokal, który przeszedł do dziejów światowej matematyki, informatyki, filozofii, logiki.

Specyfiką „SZKOCKIEJ” był widok naukowców zawzięcie dyskutujących przy kawiarnianych stolikach.

Tam zrodziła się sławna w dziejach światowej matematyki KSIĘGA SZKOCKA, zeszyt, który zakupiła pani Banachowa, aby notowano w nim zadania, problematy, a za ich rozwiązanie przyznawano różne dowcipne nagrody, np. żywą gęś. Otrzymał

ją dopiero 46 lat później szwedzki matematyk Per Enflo z rąk Stanisława Mazura w Warszawie.

Księga przetrwała zawieruchę wojenną, Pani Banachowa po opuszczeniu Lwowa wywiozła ją do Warszawy.

Ten najcenniejszy zeszyt został wydany po angielsku i zachwycił wszystkich matematyków na świecie. Wiele wpisanych tam problemów do dziś nie ma rozwiązania.



Księga Szkocka obecnie stanowi własność Międzynarodowego Centrum Matematycznego im. S. Banacha w Warszawie. Po wojnie Księga była nadal prowadzona przez matematyków wrocławskich w latach 1946-58. Przedstawiona na Międzynarodowym Kongresie Matematycznym w Edynburgu w 1958 r. wywołała zrozumiałą sensację wśród Szkotów, nie orientujących się, że jej związek ze Szkocją jest zupełnie specyficzny.

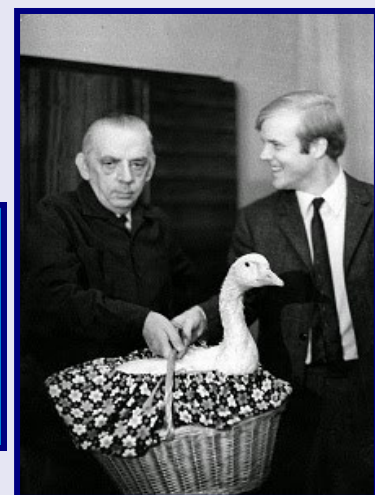


STANISŁAW MIECZYŚLAW MAZUR

Polski matematyk, najbliższy współpracownik Stefana Banacha i jeden z głównych współtwórców Lwowskiej Szkoły Matematycznej; wprowadził i rozwinął metody geometryczne w analizie funkcjonalnej oraz w 1938 zapoczątkował ogólną teorię przestrzeni liniowo-topologicznych; jeden z czołowych specjalistów w zakresie teorii limesowalności (sumowalności).

Data i miejsce urodzenia	1 stycznia 1905 Lwów
Data i miejsce śmierci	5 listopada 1981 Warszawa

Profesor Mazur wręcza żywą gęś szwedzkiemu matematykowi za rozwiązanie problemu z Księgi Szcockiej



V MATEMATYCZNA NOC

MATEMATYCZNA NOC w naszym liceum z **13 na 14 grudnia 2019** roku była magiczna i niezwykła.

Maraton matematyczny przebiegał z początku jak zwykle: trochę muzyki, zmaganie się z zadaniami, które uczniowie rozwiązywali z nauczycielami. Około północy odbyło się uroczyste otwarcie sali im. **Profesora Stanisława Mazura**, na które przybyła prosto z Paryża córka Pana Profesora, Pani **Krystyna Mazurówna**, znana tancerka, choreograf, dziennikarka i autorka wielu książek. Na spotkaniu z uczniami opowiadała o swoim Ojcu i latach dzieciństwa spędzonych we Lwowie.





Pomnik Stefana Banacha przed Instytutem Matematyki i Fizyki Uniwersytetu Jagiellońskiego w Krakowie, ulica Rejmonta 4

Ciekawostki:

1. Przy twierdzeniu Mazura-Auerbacha-Ulama-Banacha widnieje wniosek:

"Kilogram kartofli da się umieścić we worku"

2. Nagrodą za rozwiązanie problemu Mazura były dwa małe piwa, zaś za problemat Mazura-Orlicza - małe piwo.

3. Nagrodą za rozwiązanie problemu Steinhausa był obiad w George'u.

4. **Stefan Banach** będąc studentem dorabiał tańcząc mazura w drugiej parze w operze Halka. Jako chłopak namiętnie grywał w piłkę nożną na Błoniach. W czasach studenckich grywał też w bilard, bardzo dobrze grał w tenisa. Interesował się polityką w stopniu umiarkowanym, nie był komunistą. Miał czas dla rodziny, niedziele należały do syna, chodzili na mecze Pogoni Lwowskiej, a także do kina na filmy kowbojskie. Sierpień spędzał z rodziną w Karpatach Wschodnich. Zajmował się matematyką codziennie „prawie bez przerwy, aż do końca życia.”

Cytaty:

[Stanisław Ulam](#), matematyk Lwowskiej Szkoły matematycznej, w swojej autobiografii cytuje Banacha:

"Dobrzy matematycy widzą analogie. Wielcy matematycy widzą analogie między analogiami."

[Hugo Steinhaus](#) powiedział o Banachu:

"Banach był moim największym odkryciem" naukowym."

